

Základní škola, Rokycany, Čechova 40
337 01 Rokycany, tel.: 777 484 951, 371723255, e-mail: zvs.rokycany@quick.cz

Výroční zpráva o činnosti školy

Školní rok 2015/2016



V Rokycanech dne 11. 10. 2016

MUDr. Ivana Faitová
ředitelka školy

Výroční zpráva je zpracována v souladu s vyhláškou MŠMT č. 15/2005 Sb., § 7, ve znění pozdějších předpisů.

a) základní údaje o škole

Charakteristika školy

Základní škola, Rokycany, Čechova 40 poskytuje vzdělání v souladu se zákonem č. 561/2004 Sb., o předškolním, základním, středním, vyšším odborném a jiném vzdělávání (školský zákon), vlastní činnost školy se dále řídí zejména zákonem č. 563/2004 Sb., o pedagogických pracovnících, vyhláškou MŠMT ČR č. 48/2005 Sb., o základním vzdělávání a některých náležitostech plnění povinné školní docházky a vyhláškou MŠMT č. 73/2005 Sb., o vzdělávání žáků a studentů se speciálními vzdělávacími potřebami a dětí, žáků a studentů mimořádně nadaných, vše ve znění pozdějších předpisů. Ve škole (základní škola praktická a základní škola speciální) se vzdělávají žáci se speciálními vzdělávacími potřebami. Zřizovatelem školy je od 1. 7. 2001 Plzeňský kraj. Zřizovatel školu velmi dobře ekonomicky zabezpečuje. Odloučené pracoviště se nachází v obci Mlečice s jednou třídou základní školy speciální, kterou navštěvovalo celkem 7 žáků – z toho 6 z DZK Zvíkovec.

Škola je jedinou speciální školou bývalého regionu okresu Rokycany, v níž se plní povinná školní docházka, a má tedy poměrně širokou působnost.

V závěru školního roku 2015/2016 zajišťovala škola péči o žáky základní školy praktické (39 žáků) a žáky základní školy speciální (30 žáků). Součástí školy bylo jedno oddělení školní družiny, které navštěvovalo 10 žáků. Vlastní výuka probíhala ve čtyřech třídách ZŠ praktické a ve čtyřech třídách ZŠ speciální. Škola pracuje dle ročního plánu práce projednaného pedagogickou radou.

Ředitelka školy: **MUDr. Ivana Faitová**

Zástupkyně ředitele: **Mgr. Danuše Hůsková**

Název školy: **Základní škola, Rokycany, Čechova 40**

Název a adresa zřizovatele: **Plzeňský kraj, Škroupova 18, 301 00 Plzeň**

Adresa: 337 01 Rokycany, Čechova 40

Telefon: 777 484 951, 371 723 255

E-mail: zvs.rokycany@quick.cz

www.skolaprakticka.cz

Právní forma: příspěvková organizace

IZO: 600 023 052 (identifikátor právnické osoby)

IČO: 048 380 261

Školská rada: Mgr. Iva Balounová – předseda

Bc. Monika Čermáková – zástupce zřizovatele

Ludmila Sadovská – zástupce rodičů

Datum zápisu do rejstříku škol a školských zařízení je 1. 1. 2005

Seznam odloučených pracovišť (místa poskytovaného vzdělání):

	Adresa	Počet tříd	Počet žáků
Hlavní budova, ředitelství	Čechova 40, 337 01 Rokycany	7	62
Odloučené pracoviště	Mlečice 90, 338 08 Zbiroh	1	7

Poznámka: Stav k 30. 6. 2016

Vzdělávací programy školy:

Název vzdělávacího programu	Č.j.
ŠVP Most do života – školní vzdělávací program zpracovaný v souladu s RVP ZV s přílohou pro ZV žáků s LMP	140/2007
ŠVP Společně to zvládneme - školní vzdělávací program pro obor vzdělávání žáků s těžkým mentálním postižením, souběžným postižením více vadami a autismem zpracovaný podle RVP ZŠ speciální	ZSCech40/5/10
ŠVP Zelená pro život - školní vzdělávací program pro obor vzdělávání žáků se středně těžkým mentálním postižením zpracovaný podle RVP ZŠ speciální	ZSCech40/6/10
ŠVP pro zájmové vzdělávání – Jsme kamarádi	ZSCech40/3/10

Součásti školy:

Název součásti	IZO součásti	Kapacita		Počet žáků		Počet přepočtených pedagogických pracovníků
		14/15	15/16	14/15	15/16	
ZŠ (ZŠ praktická)	048 380 261	70	70	39	39	7,0
ZŠ (ZŠ speciální)	048 380 261	36	36	25	30	8,3
ŠD	110 036 531	10	10	10	10	0,4

Poznámka: Poznámka: V tabulce jsou uvedena data k 30. 6. 2016

Školní jídelna – organizace nemá vlastní školní jídelnu. Smluvně zajištěno stravování Jídelna, ZŠ Čechova 855. Ve školním roce 2015/2016 se nestravoval žádný žák.

Doplňková činnost – organizace neprovádí doplňkovou činnost.

Spádový obvod (demografický vývoj):

Okres (bývalý)	Počet žáků
Rokycany	69
Ostatní okresy	0

Poznámka: V tabulce jsou uvedena data dle školní matriky k 30. 9. 2015. Na konci školního roku byl počet žáků 69. V průběhu školního roku byli přijati ještě 3 žáci do ZŠ praktické a 1 žák do ZŠ speciální, zároveň v průběhu roku čtyři žáci z naší školy odešli.

Počet tříd a žáků:

Součást	Počet tříd, oddělení	Počet žáků	Průměr žáků na 1 třídu
ZŠ praktická	4	39	9,75
ZŠ speciální	4	30	7,5
ŠD	1	10	10,0

Spojené ročníky: ZŠ praktická - 1., 2., 3., 4., 5. a 6. ročník – třída s AP, 1., 4., 5., 6. ročník – třída bez AP, 7., a 9. ročník, 8. a 9. ročník. Na ZŠ speciální jsou ve všech třídách žáci z více ročníků.

Počet příchozích/odchozích žáků ze školy v průběhu školního roku: 4/4

Věkové složení:

Součást	Celkový počet žáků školy ve věku	
	6 – 14 let	15 – 18 let
ZŠ praktická	24	14
ZŠ speciální	13	15

Poznámka: 3 žáci ZŠ speciální jsou starší 18 let. Stav k 30. 6. 2016.

Žáci dle druhu škol a postižení:

	ZŠ praktická 79-01-C/01		ZŠ speciální 79-01-B/01		Mlečice – ZŠ speciální (odloučené pracoviště) 79-01-B/01		Celkem za typ postižení
	1. stupeň	2. stupeň	1. stupeň	2. stupeň	1. stupeň	2. stupeň	
Lehce mentálně	9	22					31
Středně			3	6	1		10
Těžce mentálně			1			1	2
Sluchově							
Těžce sluchově							
Zrakově							
Těžce zrakově							
Vady řeči							
Vady řeči –							
Tělesně							
Těžké tělesné							
Více vad	5	1	3	10	2	3	24
Hluchoslepí							
Vývojové							
Vývojové							
Autisté							
Celkem	14	23	7	16	3	4	67

Poznámka: Stav k 1. 1. 2016.

I žáci s více vadami mají vždy diagnostikováno mentální postižení – lehké, středně těžké, těžké či hluboké.



Materiálně technické zajištění školy

Všechny prostory školy včetně přístupových cest a školní zahrady jsou bezbariérové a uzpůsobené pro žáky se speciálními vzdělávacími potřebami. Také sociální zařízení v celé budově je uzpůsobeno pro žáky s handicapem (bezbariérovost, madla, nástavce na WC, sprchy u WC aj.)



Mezi priority v péči o naše žáky řadíme rozvoj motoriky a pracovních dovedností. Velkou pomocí při tomto snažení jsou nám **plně vybavené cvičné místnosti pro výuku žáků - kuchyňka, cvičný byt, dvě dílny a školní zahrada s pozemkem.**

Také z hlediska informačních technologií poskytujeme našim žákům velmi dobré zázemí (nakoupili jsme nový HW a SW do počítačové učebny díky zapojení do projektů „EU Peníze školám“ a „Využíváme ICT ve výuce.“), proběhla modernizace počítačové sítě,

byla zřízena „miniučebna“ VT v dolní části budovy. **Vlastníme velké množství výukového softwaru, včetně SW uzpůsobeného pro žáky s mentálním handicapem, žáci mohou využívat i učebnu s interaktivní tabulí. Pro práci ve třídách má každý učitel k dispozici notebook a tablet. Celkem je k dispozici 18 žákovských počítačů, 4 učitelské, 12 notebooků, 15 tabletů, 5 tiskáren (3 multifunkční), scanner, dataprojektory (v učebně PC a v učebně s interaktivní tabulí).** Celá škola je pokryta signálem pro připojení k internetu. Je nainstalován veškerý dodaný i zakoupený SW a v rámci výuky i při zájmové činnosti je využíván. K perspektivnímu řešení dalších potřeb školy je zpracován a plněn plán ICT.

Pro dělení tříd jsou využívány další prostory školy, např. **volné učebny, družina a velká společenská místnost. Ta je také využívána pro projektovou činnost, pro rehabilitační cvičení a další aktivity.** Ke školní práci **využíváme i vlastní tělocvičnu, školní hřiště a pozemek v okolí školy.** Žáci mají k dispozici relaxační místnost, používají speciální učebnice a další didaktické pomůcky, včetně kompenzačních a rehabilitačních pomůcek a prostředků pro relaxaci a odpočinek.

Součástí školy je i **žákovská a učitelská knihovna** s velkým výběrem publikací, od dětských knih až po odborné publikace pro vzdělávání pedagogů v oblasti speciální pedagogiky.

Prostorné chodby jsou využívány žáky školy o přestávkách a mimo vyučování k relaxaci a pohybovým aktivitám (bazének s kuličkami, pingpongový stůl apod.). Jejich stěny poskytují vhodné výstavní plochy pro výtvarné práce žáků (školní galerie) a také pro prezentaci školních projektů. Naším cílem je nadále zvyšovat estetickou úroveň interiérů školy, věnovat pozornost úpravě tříd, dbát na šetrné zacházení se školním nábytkem a zařízením. Průběžně jsou prováděny dílčí opravy budovy i inventáře. V budoucnosti jsou nezbytné další finančně náročné opravy a rekonstrukce.

Na odloučeném pracovišti v Mlečicích využívá škola jednu učebnu a příslušné sociální zařízení. Za



využívání je placen nájem a náklady na provoz. Učebny jsou v budově ZŠ Mlečice. Využívání těchto prostor je zajištěno smlouvou o pronájmu nebytových prostor a poskytování souvisejících služeb.

Škola nemá pro nízký počet zájemců vlastní školní jídelnu. Stravování je zajištěno v protější školní jídelně ZŠ, Čechova 855 – uzavřena nová smlouva o využívání školní jídelny. V letošním školním roce se však nestravoval žádný žák.

Vybavenost pomůckami je na velmi dobré úrovni, dle finančních možností jsou průběžně doplňovány a obměňovány. Finančně náročné je vybavovat speciálními pomůckami zejména žáky ZŠ speciální s kombinovanými vadami.

b) přehled oborů vzdělání

Obory vzdělání podle Klasifikace kmenových oborů vzdělání a Rámcové vzdělávací programy:

79-01-B Základy vzdělání

79-01-B/01 ZŠ speciální

studium denní	délka studia: 10 r. 0 měs.
nejvyšší povolený počet žáků v 1. ročníku:	neurčen
nejvyšší povolený počet žáků v oboru:	50

79-01-C Základní vzdělání

79-01-C/01 Základní škola

studium denní	délka studia: 9 r. 0 měs.
nejvyšší povolený počet žáků v 1. ročníku:	neurčen
nejvyšší povolený počet žáků v oboru:	50

Stav k 1. 9. 2016

c) rámcový popis personálního zabezpečení činnosti školy

Pracovníci školy

Ve školním roce 2015/2016 pracovalo **ve škole celkem 22 fyzických osob - 18,836:**

- Učitelé 11
- Asistenti 5
- Vychovatelka 1
- Účetní 1
- Školnice 1
- Uklízečky 2
- Topič od října do dubna
- 2 učitelky na RD

Poznámka: Jedna pracovnice má 2 pracovní poměry, a to jako AP a vychovatelka ve ŠD. V přehledu je fyzicky uvedena pouze jako asistentka, poněvadž v tomto pracovním zařazení její prac. úvazek převažuje. Jedna učitelka se vrátila po RD zpět do pracovního procesu, druhá učitelka požádala o rozvázání pracovního poměru.

Pedagogičtí pracovníci - 17 (přepočtený stav 15,697):

- Učitelé 10,955
- Asistenti a vychovatelé 4,742

Pět asistentek pedagoga má celkový úvazek 3,58. Rozhodnutím KÚPK byli všichni AP



schválení a byl jim prodloužen pracovní poměr na dobu určitou s platností od 1. 9. 2015 do 31. 8. 2016.

Tři učitelky byly zaměstnány na dobu určitou. Jedné byl pracovní poměr prodloužen na dobu neurčitou, dvě odcházejí ze školy. Jedna z důvodu snížení počtu žáků a tím i počtu tříd o jednu, jedna z důvodu návratu učitelky z RD.

Ostatní pracovníci – 5 (přepočtený stav 3, 139):

- Účetní 1, 00
- Školnice 0, 75
- Uklízečky 2 2 x 0, 563
 - Topič – topná sezóna od října do dubna, včetně 0, 263

Podrobnější údaje jsou uvedeny v příslušných statistických výkazech Škol (MŠMT) P1-04.

Z 10 učitelů 8 vystudovalo speciální pedagogiku.

Nekvalifikovaní učitelé:

- Nekvalifikovaná učitelka ZŠ speciální s vysokoškolským vzděláním pedagogického směru – **od září 2014 studuje obor Speciální pedagogika v rámci celoživotního vzdělávání.**
- Nekvalifikovaná učitelka ZŠ praktické s vysokoškolským vzděláním pedagogického směru – **jde o učitelku starší 55 let a platí pro ni výjimka ze zákona o PP.**

Ve výuce na ZŠ mají vyučující dlouholeté zkušenosti a odpovídající praxi. Na snížený pracovní úvazek pracovala na vlastní žádost z osobních důvodů jedna učitelka. Dvě učitelky čerpaly rodičovskou dovolenou. Jedna z nich se vrací zpět do zaměstnání, jedna zažádala o rozvázání pracovního poměru. Pomoc při péči o žáky s kombinovaným postižením (mentální a tělesné) zabezpečují na doporučení SPC další pedagogičtí pracovníci ve třídě (1 vychovatelka a 5 asistentek pedagoga).

Přehled o zaměstnancích školy:

Pracovníci	Fyzické osoby				Přepočtených pracovníků	Průměrný věk pracovníků
	Celkem	z toho				
		ženy	s kvalifikací spec. ped.	pro daný typ školy		
Učitelé	11	10	9	9	10,96	53
Vychovatelé	2	2	2	2	1,16	55
Asistenti ped.	5	5	1	5	3,58	47
Ostatní	5	4	---	---	3,14	49

Doplňující údaje ke kvalifikaci učitelů:

- Neaprobovaná učitelka (bez speciální pedagogiky) má vysokoškolské vzdělání pedagogického směru (1.- 5.) a dlouholetou praxi. V současné době pro ni platí výjimka ze zákona - **jde o učitelku starší 55 let, více než 20 let praxe ve škole našeho typu.** Další neaprobovaná učitelka (bez speciální pedagogiky) má magisterské vzdělání pedagogického směru a od září 2014 si doplňuje kvalifikaci studiem oboru speciální pedagogika v rámci ČŽV.

Personální změny ve školním roce 2015/2016:

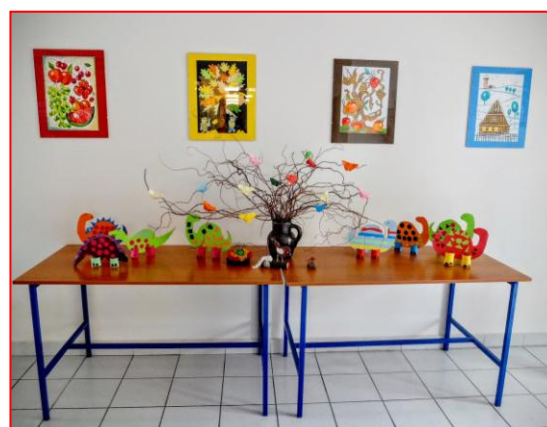
Počet pedagogů, kteří nastoupili na školu nově	1
- z toho absolventů PF, VŠ (u ŠD absolventů SpgŠ)	1
Počet pedagogů, kteří odešli ze školy	1
- z toho na jinou školu	1
- z toho mimo školství	0
Počet pedagogů v důchodovém věku	0

d) údaje o zápisu k povinné školní docházce

Přijímací řízení a další zařazení absolventů škol

Zákonní zástupci byli na třídních schůzkách seznámeni se změnami, které nastanou od 1. září 2016 vzhledem k novelizaci zákona č. 561/2004 Sb., o předškolním, základním, středním, vyšším odborném a jiném vzdělávání (školský zákon). Byli informováni o zrušení přílohy RVP ZV pro žáky s LMP i o dalším postupu při vzdělávání žáků a zároveň byli informováni o možnostech přestupu na „běžné“ ZŠ a o možnostech podpurných opatření.

Návrh na přeřazení žádného z žáků naší školy do jiné ZŠ (výuka podle příslušných osnov) nebyl ředitelkou ani zákonnými zástupci podán. Všichni žáci, kteří jsou zařazení do školního vzdělávacího programu zpracovaného podle RVP ZV s přílohou pro žáky s LMP



mají odpovídající diagnózu LMP. Přijetí žáka na naši školu vždy předchází vyšetření ve školském poradenském zařízení, žádost a pohovor se zákonnými zástupci žáka i se samotným žákem. Žák je zařazen vždy dle příslušného doporučení SPC či PPP. O možnosti přeřazení žáků na základní školu jsou rodiče informováni.

Nově přijatí žáci

Zápis žáků do 1. třídy (pro rok 2015/2016):

Počet dětí u zápisu	Počet odkladů ŠD		Očekávaný počet dětí	Očekávaný počet tříd
	navržen	skutečnost		
3	2	2	1	0

Zápis žáků do 1. třídy (pro rok 2016/2017):

Počet dětí u zápisu	Počet odkladů ŠD		Očekávaný počet dětí	Očekávaný počet tříd
	navržen	skutečnost		
2	0	0	2	0

Poznámka:

Celkový očekávaný počet žáků ve škole v **příštím školním roce je 58** (z toho 29 žáků v ZŠ speciální a 29 v ZŠ praktické). Předpoklad je 7 tříd (3 třídy ZŠ praktické - ve všech třídách zde budou žáci vyučováni v odděleních a 4 třídy ZŠ speciální - žáci rovněž budou vyučováni v odděleních).

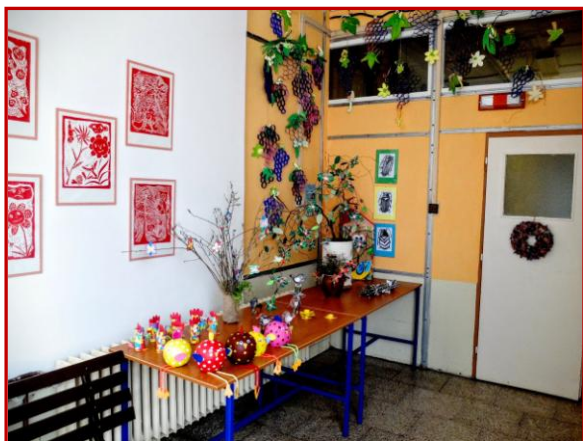
Absolventi a jejich další uplatnění:

Součást	Počet absolventů	Přijati na SŠ, SOU	Přijati do PrŠ	Přijati do OU	Nepodali přihlášku
ZŠ praktická	9	1	0	6	2
ZŠ speciální	4	0	0	0	4

Poznámka: Na zvolené učební obory byli přijati všichni přihlášení žáci.

e) údaje o výsledcích vzdělávání žáků

Výsledky výchovy a vzdělávání žáků



Žáci se speciálními vzdělávacími potřebami se hodnotí v souladu s doporučeními z psychologických, speciálně pedagogických vyšetření a lékařských vyšetření po konzultaci s výchovnou poradkyní a to s přihlédnutím k charakteru a stupni postižení. Hodnocení vychází z posouzení míry dosažených očekávaných výstupů a kompetencí formulovaných v učebních osnovách jednotlivých předmětů školního vzdělávacího programu. Při způsobu hodnocení a klasifikaci

žáků pedagogičtí pracovníci zdůrazňují motivační složku hodnocení, hodnotí jevy, které žák zvládl. Řada žáků, především s více vadami, pracuje dle individuálních vzdělávacích plánů.

Výsledky hodnocení a klasifikace uvede škola na vysvědčení. Do komplexního hodnocení žáka je zahrnuto také hodnocení jeho chování a projevů během vzdělávání po celou dobu školní docházky. Hodnocení průběhu a výsledků vzdělávání a chování žáků je věcné, všestranné, pedagogicky zdůvodněné a doložitelné

Hodnocení výsledků vzdělávání žáka probíhá také formou sebehodnocení. Sebehodnocení je chápáno jako dovednost, kterou si žák postupně osvojuje. Je k němu veden v průběhu celé školní docházky. K rozvoji této dovednosti dochází ve všech vzdělávacích oblastech. Žáci se učí objektivně hodnotit výsledky své práce a svého jednání. Učitelé dávají žákům prostor, aby ohodnotili svůj výkon a svoji přípravu na něj. Žáci se učí vyjádřit, co se jim daří, kde dosáhli pokroku, jakým způsobem se jim to podařilo, kde mají ještě rezervy a v čem by se v budoucnu měli zlepšit.

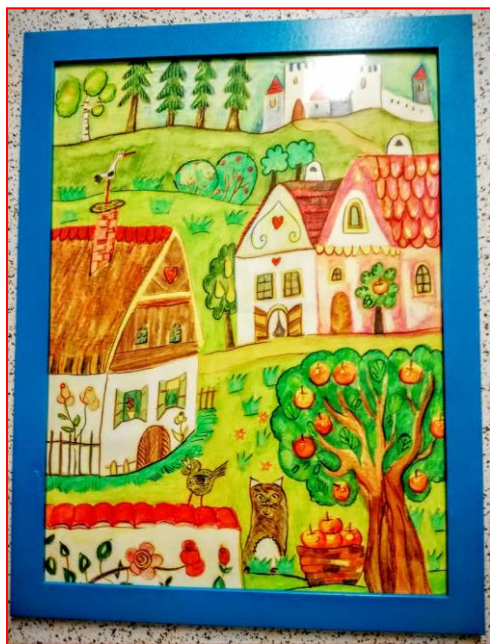
Ve školním roce bylo uděleno celkem 11 pochval třídního učitele a 1 pochvala ředitelky školy. Uděleno bylo 5 napomenutí třídního učitele, 7 důtek třídního učitele a 2 důtky ředitelky školy.

Žáci zameškali ve školním roce celkem 12 573 (o 1440 méně než v minulém školním roce) omluvených a 2341 (o 460 méně) neomluvených hodin. Vysoký počet omluvených zameškaných hodin tvoří především žáci s těžkým zdravotním postižením, kteří mají velmi často nejrůznější přidružené choroby – astma, infekce, pohybové komplikace, jezdí na lázeňské pobyty apod. Všechny tyto hodiny jsou omluveny zákonnými zástupci či lékařem. Počet neomluvených zameškaných hodin tvoří jen dva žáci, kteří pobývají mimo území České republiky. Průměr počtu omluvených hodin na žáka je 182 hodin. Průměr neomluvených hodin na žáka je 34 hodin.

Spolupráce s rodiči žáků v této oblasti je, až na výjimky, velmi dobrá. V případě podezření na liknavost rodičů při plnění PŠD byli vždy tito kontaktováni a zároveň se situace řešila prostřednictvím OSPOD, eventuálně Policie ČR.

Zvýšení úrovně a kvality vzdělání je sledováno jako jeden z důležitých předpokladů budoucího zařazení žáků do standardních sociálních a ekonomických struktur společnosti. Rozvoj osobnosti žáka tak, aby mohl samostatně myslet a svobodně se rozhodovat a nést odpovědnost za vlastní chování, je dalším nezbytným předpokladem jejich dobrého uplatnění v životě.

Snažíme se vytvářet školu jako příjemné a přátelské prostředí pro výchovu a vzdělávání dětí. Výsledky výchovy a vzdělávání žáků na naší škole jsou důsledkem komplexního přístupu k žákům se speciálními vzdělávacími potřebami, včetně souboru metod a nástrojů, jejichž implementace do výuky umožňuje přibližování vzdělávacích předpokladů a perspektiv této cílové skupiny podmínkám žáků z majoritní společnosti.



Prospěch žáků – údaje o výsledcích vzdělávání žáků (stav ke dni 31. 8. 2016):

Součást	Počet žáků	z toho		
		Prospělo s vyznamenáním	Prospělo	Neprospělo
ZŠ praktická	39	13	21	5
ZŠ speciální	30	0	30	0

Chování žáků:

Snížený stupeň z chování	Počet žáků	%
- z toho 2. stupeň	0	0
- z toho 3. stupeň	0	0

Docházka žáků:

Zameškané hodiny celkem	14914	Průměr na žáka 218
- z toho neomluvené	2341	Průměr na žáka 34

Poznámka: Vysoký počet omluvených zameškaných hodin tvoří především žáci s těžkým zdravotním postižením, kteří mají velmi často nejrůznější přidružené choroby – např. astma, infekce, pohybové komplikace. Všechny tyto hodiny jsou omluveny zákonnými zástupci či lékařem. Počet neomluvených zameškaných hodin ovlivnili dva žáci, kteří pobývají mimo území České republiky.

Kurzy k doplnění vzdělání:

Počet kurzů k doplnění základů vzdělání	Počet absolventů ve školním roce 15/16	Časový rozsah (počet hodin/měsíc)
0 kurz /0 žáci	0	0

Poznámka: O zařazení do kurzu nepožádal žádný zájemce.

Výchovné poradenství

Vyhodnocení Koncepce výchovného poradenství

Výchovný poradce pracuje podle celoročního plánu práce. Poradenská činnost (volba povolání, přehled učilišť, výchovné problémy aj.) je realizována podle potřeby individuálními pohovory i skupinově se třídami. Je zpracováván a aktuálně doplňován



přehled žáků se zdravotními problémy na základě lékařských zpráv (uvolnění a omezení v Tv a Pč) a také přehled žáků s výchovnými problémy a problémovým chováním. Podobně je doplňován seznam žáků se závěry vyšetření z PPP a SPC a ve spolupráci s PPP a SPC kontrolovány platnosti termínů vyšetření.

Výchova k volbě povolání je realizována podle tematického plánu v 7. – 9.

ročníku sestaveného podle metodického pokynu MŠMT č.j.: 19485/2001-22 a přizpůsobeného osnovám ŠVP ZŠ praktické a ŠVP ZŠ speciální. Dobrá je spolupráce s Úřadem práce v Rokycanech. Žáci devátého ročníku navštívili s třídní učitelkou a výchovnou poradkyní Dny otevřených dveří v Odborné škole výroby a služeb v Plzni a ve Střední škole v Rokycanech. Někteří ještě opakovaně se svými rodiči. Rovněž se žáci účastnili akce Úřadu práce v Rokycanech, který pořádal Akademii řemesel, kde byla prezentace všech středních škol a učilišť regionu. Na úřadu práce besedovali s pracovníky o učebních oborech, důležitosti vyučení, trhu práce a uplatnění absolventů jednotlivých učebních oborů. V ZŠ praktické ukončilo povinnou školní docházku devět žáků (dva žáci nepodali přihlášku a sedm žáků se dostalo na jimi zvolené učební obory v Plzni a v Rokycanech). Výchovná poradkyně se účastní akcí kabinetu VP PPP v Rokycanech a akcí NIDV, KCVJŠ v Plzni. Má ukončené studium výchovného poradenství a rovněž i doplňkové studium pro stávající výchovné poradce se speciálně pedagogickým vzděláním.



Vyhodnocení Preventivního programu



V oblasti prevence sociálně patologických jevů, drogové závislosti, šikany a záškoláctví se škola řídí plánem, který je pravidelně aktualizován v Preventivním programu v oblasti sociálně patologických jevů u dětí a mládeže, školním Programem proti šikanování a Směrnicí k prevenci rizikového chování. Rovněž je zpracován Krizový plán školy podle metodického pokynu MŠMT k prevenci rizikového chování u dětí, mládeže, studentů ve školách a školských zařízeních, č.j.:21291/2010-28. Je kladen důraz na propagaci zdravého životního stylu. Preventivní program je přizpůsobený ŠVP ZŠ praktické a ZŠ speciální. U žáků je sledován prospěch (přípravenost, zájem o

učení), chování (agresivita, záškoláctví, poruchy chování), zdravotní hlediska a sociální znevýhodnění.

V březnu 2016 byl zadán žákům anonymní dotazník, jehož cílem bylo zjistit toleranci žáků ke kouření, alkoholu, návykovým látkám a jak tráví žáci svůj volný čas. Proti minulým letům se zvýšil počet žáků, kteří uvedli, že pravidelně kouří (už i žáci v nižších ročnících a také dívky). Rovněž se žáci přiznali, že pijí alkohol. Celkem odmítavě se stavěli k drogám. Také i na základě výsledků dotazníku byl pro žáky devátého a osmého ročníku ZŠ praktické i ZŠ speciální objednan projekt včasné intervence z Centra protidrogové prevence a terapie z Plzně, v rozsahu pěti setkání po 90 minutách. V otázkách prevence škola úzce



spolupracuje s PPP v Rokycanech při uskutečňování besed, které vycházejí z preventivního programu školy i z ŠVP. Beseda pro mladší žáky ZŠ praktické a ZŠ speciální byla s tiskovou mluvčí Policie ČR. Pro starší žáky se uskutečnila beseda na téma trestní odpovědnost mládeže s pracovníky Probační a mediální služby Rokycany. Na třídních schůzkách i při individuálních

pohovorech jsou zákonní zástupci upozorňováni na problémy šikany, násilného chování, na nebezpečí kouření a drogové závislosti mezi žáky.

V jednotlivých třídách jsou vytipováni žáci s poruchami chování a problematickým chováním, kterým je třeba věnovat zvýšený individuální přístup a kde je nutná spolupráce jak s jejich rodiči, tak i s kurátorem OSPOD MěÚ, s PPP, SPC a pracovníky probační a mediální služby. V rámci prevence je instalována schránka důvěry. Problémem je větší počet zameškaných omluvených hodin a opakované záškoláctví u některých žáků. V těchto případech je postupováno podle pokynu MŠMT č.j.: 10194/2002-14 k jednotnému postupu při uvolňování a omlouvání žáků z vyučování, prevenci a postihu záškoláctví a podle Metodického doporučení k primární prevenci rizikového chování u dětí, žáků a studentů ve školách a školských zařízeních č.j.:21291/2010-28 (příloha č.11 – záškoláctví)

Ve školním roce 2015/2016 se uskutečnilo 51 pohovorů (u 14 žáků i opakovaně) se zákonnými zástupci žáků. Byla rovněž svolána výchovná komise za účasti kurátora OSPOD. U dvou sourozenců sedmého ročníku byl projednán se zákonnými zástupci zvýšený počet zameškaných hodin.

Při pohovorech se žáky a jejich zákonnými zástupci se nejvíce řešila zvýšená i krátkodobá častá absence, pozdní omlouvání a pozdní příchody na vyučování. Dále v jednotlivých případech osobní hygiena, kouření v budově školy, zhoršené chování,

nezájem o výuku, nenošení pomůcek. Velké výchovné problémy (agresivita, vulgarita, sexuální obtěžování dívek, naprosté nerespektování autority, vydírání a vyhrožování) bylo řešeno se třemi sourozenci, kteří se v listopadu 2015 odstěhovali do Ústí nad Labem. Jejich odchodem ze školy se velmi výrazně zlepšilo klima ve třídách a o přestávkách. Stálý dohled a individuální péči vyžaduje žák šestého ročníku ZŠ praktické s diagnózou LMP a PAS. Jeho reakce jsou nepředvídatelné, nepřiměřené, impulzivní a vyústí až v agresivní slovní i fyzické napadání spolužáků i dospělých. Chování žáka je psychicky náročné pro vyučující, asistenty i spolužáky. Proto na základě žádosti jeho zákonných zástupců a doporučení lékaře a SPC byl žákovi snížen týdenní počet vyučovacích hodin.

Rodiče žáků jsou seznamováni s možností hledat pomoc v PPP, SPC, Středisku výchovné péče v Plzni (na základě žádosti matky a ve spolupráci s OSPOD byla do střediska na dva



měsíce umístěna žákyně sedmého ročníku z důvodu útěků z domova) i u dětských psychiatrů. Velkou individuální péči a pozornost vyžadují žáci s PAS.

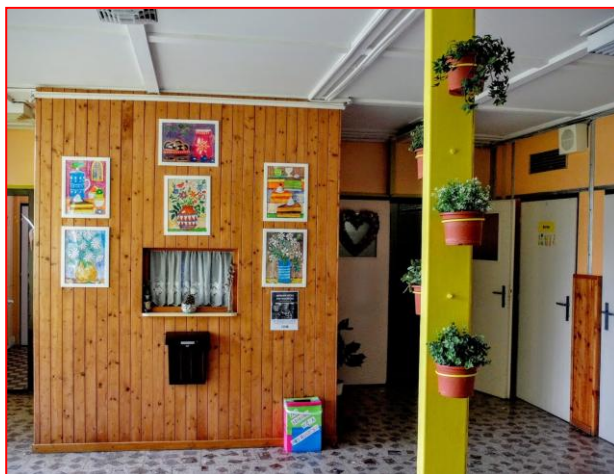
Během školního roku jsou uskutečňovány jednotlivé akce (besedy, projektové dny, dotazníková šetření, pohovory s žáky a rodiči, exkurze, výlety, propagace zdravého životního stylu, environmentální výchova, posilování právního vědomí a odpovědnosti vůči sobě i svému okolí). V rámci mimoškolní aktivity navštěvovali někteří žáci zájmový útvar – Hry s počítačem.

Oblíbenými mezi žáky se staly projektové dny v rámci ŠVP – Den Země, Dovedné ruce, Domácí práce, Den dětí, Vítání jara, Den plný her, Ekologický den a Vánoční setkání. Někteří žáci (převážně romští) navštěvují klub Diakonie (centrum dětí a mládeže). Někteří žáci a jejich rodiče navštěvují klub Korálky – asociace rodičů a přátel zdravotně postižených dětí a denní stacionář Pohodička pro zdravotně postižené děti při oblastní charitě. Klienti z Pohodičky (někteří jsou i bývalí žáci naší školy) se účastní akcí pořádaných naší školou a naši žáci jsou zase zváni na akce do Pohodičky.

Spolupráce s PPP, SPC

V letošním školním roce bylo přešetřeno 55 žáků (psychologické a speciálně pedagogické vyšetření). Na vyšetřování žáků se podílí kromě PPP v Rokycanech i čtyři SPC z Plzně a jedno pražské SPC. Spolupráce s PPP i všemi SPC je velmi dobrá. Ve škole bylo integrováno sedmnáct žáků s tělesným postižením, z nichž jeden žák ještě se zrakovým postižením, dále jeden žák se sluchovým postižením a šest žáků s diagnózou PAS. Žáci jsou

vyučování podle IVP, dvacet šest žáků má doporučeno asistenta pedagoga. Mimo vlastních návštěv ve škole a metodického materiálu poskytují zaměstnanci SPC a PPP podle potřeby konzultace pedagogickým pracovníkům i rodičům. Rovněž spolupráce s PPP Rokycany je dlouhodobě na odpovídající úrovni. Pracovnice PPP uskutečnila během školního roku besedy pro jednotlivé třídy ZŠ praktické ZŠ speciální na téma, která vycházejí z preventivního programu školy – šikana, zdravý životní styl, návykové látky, partnerské vztahy, vztahy mezi dětmi a třída plná pohody.



g) údaje o dalším vzdělávání pedagogických pracovníků

Další vzdělávání pedagogických pracovníků:

Počet navštívených vzdělávacích akcí	18
Počet pedagogů školy, kteří se vzdělávání účastnili	22

Poznámka: Pokud byla některá vzdělávací akce vícedenní, je započítána pouze jedenkrát a účastník rovněž jedenkrát. Kromě těchto akcí pořádaných KCVJŠ Plzeň, NIDV Plzeň, ČŠI, MŠMT apod. pořádala škola vlastní metodické akce zaměřené problematiku autismu, katalog podpůrných opatření, interaktivní výpočetní techniku, první pomoc a další, které vedli naši pedagogové nebo pozvaní odborníci, často zdarma. Tyto akce nejsou ve výčtu rovněž započítány. Další údaje o vzdělávání jsou uvedeny v oddíle j.

Vzdělávání ředitelů:

F1	F2	Školský management	Vzdělávací instituce
-	-	-	-

Poznámka: Ředitelka školy absolvovala Studium pro ředitele škol v roce 2010 a zúčastnila se několika akcí zaměřených na problematiku řízení školy a pracovněprávní problematiky. Pro svoji práci je plně kvalifikována.

h) údaje o aktivitách a prezentaci školy na veřejnosti

Mimoškolní aktivity a spolupráce s ostatními subjekty

Škola se účastní kulturních, sportovních i vzdělávacích akcí. Pravidelně navštěvujeme předvánoční prodejní výstavu klubu **Korálky**, nadále úspěšně pokračuje spolupráce s denním stacionářem **Pohodička**..

Naši žáci se také individuálně zapojují do některých sportovních a kulturních akcí pořádaných **MěÚ Rokycany**, **DDM Rokycany** a dalšími místními institucemi s



cílem a záměrem přirozené integrace mezi ostatní děti. Účastní se některých ekologických akcí pořádaných **ČSOP Rokycany**. V tomto školním roce probíhala spolupráce s **P – centrem Plzeň**. Jednalo se o téma: Nebezpečí zneužívání návykových látek.

Úspěšně pokračovala dlouholetá spolupráce naší školy s **Okresní knihovnou v Rokycanech** při formování vztahu žáků ke knize a kultuře, **ČSOP**, **PPP**, **Diakonií**, **Policíí ČR**, **PMS Rokycany**, **Úřadem práce**, **výtvarným studiem Kolorka**, **Obecním úřadem Kamenný újezd** i **Muzeem B. Horáka v Rokycanech**.

Žáci navštívili různé výstavy a akce, zúčastnili se mnoha **besed** (Volba povolání,



Vztahy mezi lidmi, Zdravý životní styl, Bezpečnost o prázdninách, Partnerské vztahy, Afrika – kolébka lidstva, Indonésie – po stopách lidojedů, Myslivost a sokolnictví aj.). Pod patronací VZP proběhla také velmi poučná a poutavá beseda s praktickými ukázkami – **Vzpouza úrazům**. Veškeré tyto akce mají za úkol nejen zpestřit

výuku, ale doplnit ŠVP a podporovat začlenění těchto žáků do většinové populace a pomoci při zvládnání praktických problémů.

Účast v soutěžích a projektech:

I v tomto školním roce se žáci naší školy zapojovali do nejrůznějších soutěží a projektů. V průběhu školního roku žáci přispěli svými výkresy a výrobky také do několika **výtvarných soutěží: Můj Večerníček, Vánoční malování, Podmořský svět očima dětí, Martánci Škola z Marsu, Domácí mazlíčci**. Celkem bylo odesláno 20 žakovských prací.

Výkres naší žákyně **Aničky Horváthové** byl oceněn v soutěži s názvem **Tříkrálový příběh**. Kolektiv žáků ze speciální školy poslal svoje výrobky také do soutěže v rámci **Juniorfestu** na téma **Svět kolem nás**. Získali zvláštní cenu. Ocenění byli také dva naši žáci za své výrobky v soutěži **Řemeslo má zlaté dno**, kterou vyhlašuje Plzeňský kraj.

Mimo pravidelných školních projektů a akcí zařazených do ŠVP žáci navštívili dvě **divadelní představení**, **výstavu kaktusů**, **přehlídku IZS Rokycany (Memoriál J. Šmause)**, **vystoupení skupiny Harcíři**, **Den vědy a techniky v Plzni**, **Festival sportu v Plzni**, **ukázky výcviku psů Agility Rokycany**, **Legiovlak**, **Den otevřených dveří v SOŠ obchodu a služeb Plzeň**. Proběhly také některé **nové projektové dny**, např. **Jablíčkování**, **Vločkování**, **Den v naší zahradě** a **Den proti rakovině**. Vybrané družstvo chlapců i družstvo dívek se zúčastnilo krajského kola **Atletického čtyřboje mládeže**, konaného v Tachově.



Skupina vybraných žáků podnikla výlet do **Prahy**, někteří mladší žáci navštívili **Muzeum loutek v Plzni**. Škola pořádala také **Velký jarní turnaj ve stolním tenise** a **Zábavné dopoledne s deskovými hrami**. V průběhu celého školního roku navštěvovali žáci besedy o dětské literatuře a zároveň si mohli také pravidelně půjčovat knížky, čehož hojně využívali.

Vyvrcholením všech soutěžních akcí pak byl tradičně **Den plný her**. Cílem akce je především podpořit komunikaci mezi mentálně handicapovaným klienty, pomoci jim prožít den plný soutěží a radosti a odreagovat se od všedních starostí. Součástí je vždy také výstavka prací našich žáků. V tomto roce soutěžili žáci naší školy a klienti stacionáře Pohodička. Cílem všech těchto činností, jakož i školních soutěží, projektů (Dovedné ruce a Domácí práce, Vítání jara, 72 hodin, Recyklohraní aj) a výstav prací našich žáků v prostorách školy, je neustále podporovat plnohodnotné zapojení dětí, budoucích občanů a zaměstnanců, do společnosti, zejména v manuální oblasti.

Úspěšně pokračovala dlouholetá spolupráce naší školy s **knihovnou města Rokycany** při formování vztahu žáků ke knize a kultuře, spolupráce s **Hvězdárnou Rokycany**, **PPP**, **Diakonií**, **Policií ČR**, **Úřadem práce** a **Muzeem B. Horáka v Rokycanech**. Žáci navštívili různé výstavy, divadelní představení a další akce, zúčastnili se mnoha besed. Veškeré tyto akce mají za úkol nejen zpestřit výuku, ale i plnit ŠVP a

podporovat začlenění těchto žáků do většinové populace a pomoci při zvládnání praktických problémů. **Škola prezentovala svoje aktivity v periodikách „Rokycanský deník“ a Učitelské noviny.**

V rámci účasti v projektu **Ovoce do škol** byly zařazeny do výuky doprovodná opatření včetně objednávky ochutnávkového koše s exotickým ovocem. **V projektu Recyklohraní žáci plnili nejrůznější aktivity spojené s ekologií a ochranou ŽP.**

Tradičními akcemi v naší škole jsou projektové dny. V letošním školním roce to byl např. **Zvířátkový den, Halloween, Ekologický den, Den Země a Den tolerance a spolupráce.** Soutěžní akcí pak byl **Den plný her.** Cílem akce bylo především podpořit komunikaci mezi mentálně handicapovanými klienty, pomoci jim prožít den plný soutěží a radosti a odreagovat se od všedních starostí. Součástí byla také výstavka prací našich žáků. Cílem všech těchto činností, jakož i školních soutěží (Dovedné ruce a Domácí práce, Vítání jara), projektů a výstav prací našich žáků v prostorách školy, je podněcovat plnohodnotné zapojení dětí, budoucích občanů a zaměstnanců, do společnosti, zejména v manuální oblasti.

i) údaje o výsledcích inspekční činnosti provedené ČŠI

Údaje o výsledcích inspekce provedené ČŠI

Ve školním roce 2015/2016 **byla dne 6. 10. 2015 vykonána kontrola ČŠI –** dodržování právních předpisů a veřejnoprávní kontrola podle § 174 zákona č.561/2004 Sb. a zákona č.255/2012. V kontrolované oblasti – převedení žáků do vzdělávacího programu pro žáky se zdravotním postižením – **nebylo zjištěno porušení právních předpisů.**

j) základní údaje o hospodaření školy
Výroční zpráva o hospodaření za rok 2015

Zpráva o hospodaření:

a) Příjmy (kalendářní rok 2015):

	hl. činnost	ostatní činnost	CELKEM
dotace na přímé výdaje UZ 33353	7 316 000,00	0	7 316 000,00
dotace na provozní výdaje	1 249 831,79	0	1 249 831,79
pronájem majetku kraje		0	
poplatky – úroky z běžného účtu	588,22	0	588,22
příjmy z hospodářské činnosti		0	
poplatky – školní družina		0	
zúčtování fondů	15 807,00	0	15 807,00
rozvojový program UZ 33019	294 155,00	0	294 155,00
rozvojový program UZ 33061	37 122,00	0	37 122,00
rozvojový program UZ 33052	249 554,00	0	249 554,00

b) Výdaje (kalendářní rok 2015):

	hl. činnost	ostatní činnost	CELKEM
Investiční	0,00	0	0,00
Neinvestiční	9 163 058,01	0	9 163 058,01
<i>z toho:</i>			
- přímé náklady	7 316 000,00	0	7 316 000,00
na platy pracovníků	5 306 000,00	0	5 306 000,00
ostatní osobní náklady	30 000,00	0	30 000,00
zákonné odvody + FKSP	1 887 593,56	0	1 887 593,56
náklady na školní potřeby	6 900,00	0	6 900,00
náklady na učebnice	6 172,44	0	6 172,44
náklady na učební pomůcky	41 942,00	0	41 942,00
- provozní náklady	1 249 831,79	0	1 249 831,79
Energie	426 600,45	0	426 600,45
opravy a údržba nemovitého majetku	79 040,00	0	79 040,00
Nájemné	5 229,00	0	5 229,00
odpisy majetku	307 368,00	0	307 368,00

c) Průměrný měsíční plat dosažený v kalendářním roce 2015 (v Kč):

průměrný počet pracovníků	průměrný měsíční plat všech pracovníků	průměrný měsíční plat pedagog. prac.	průměrný měsíční plat ostat. prac.
18,011	25 554	27 410	16 375

d) Plnění závazných ukazatelů (kalendářní rok 2015):

	Limit	Skutečnost	Rozdíl
přepočtený počet zaměstnanců	16,52	18,011	1,491
mzdové prostředky na platy	5 306 000,00	5 306 000,00	0,00
mzdové prostředky – OPPP	30 000,00	30 079,00	79,00
ostatní neinvestiční výdaje	1 392 900,00	1 354 381,38	38 518,62

Komentář k tabulkám

Tabulka a):

- ✓ Organizace nepronajímá žádný majetek kraje a neprovozuje hospodářskou činnost.
- ✓ Úroky z běžného účtu v roce 2015 činily 588,22 Kč.
- ✓ V tabulce jsou uvedeny údaje týkající se projektu „Využíváme ICT ve výuce“ UZ 33019, do účetnictví roku 2015 byly zahrnuty souhrnně za celé čerpané období.

Tabulka b):

- ✓ V roce 2015 nebylo čerpáno z investičního fondu.
- ✓ Neinvestiční výdaje celkem představují náklady školy za dané období, včetně odvodů do FRIMu.
- ✓ Náklady na platy pracovníků zahrnují přiznané hrubé mzdy hrazené z přímých výdajů, v tabulce nejsou uvedeny platy financované z rozvojových programů, u OON je uvedená částka 79 Kč financovaná z rezervního fondu.
- ✓ Z prostředků na OON organizace každoročně refunduje mzdové náklady za služby Základní škole v Mlečicích, v jejichž prostorách má pronajatu jednu třídu.

Tabulka d):

- ✓ Limit počtu pracovníků byl zřizovatelem mírně podhodnocen. Díky dlouhodobému zaměstnávání asistentů pedagoga by bylo vhodné s touto skutečností do budoucna počítat a limit počtu zaměstnanců tomuto přizpůsobit.
- ✓ Ostatní neinvestiční výdaje (limit) představují příspěvek od zřizovatele na provoz (cca 1 270 tis. Kč) a prostředky z rozpočtu na přímé výdaje (ONIV přímé). V roce 2015 nebyla zřizovatelem pevně stanovena částka na ONIV přímé, proto si ji organizace orientačním výpočtem zjistila sama (cca 123 tis. Kč). Tato částka se ale na konci sledovaného období lišila od skutečnosti, protože část těchto ONIV přímých bylo nutno použít na náhradu mezd v prvních 14 dnech nemoci (dle metodiky vykazováno na mzdovém účtu 521), část byla použita na refundaci odvodů ZŠ v Mlečicích. Takže ONIV přímé k čerpání byly v roce 2015 v reálné částce cca 105 tis. Kč.
- ✓ Ostatní neinvestiční výdaje (skutečnost) zahrnují výdaje za spotřebu elektřiny (topení), vody, všeobecného materiálu, školní potřeby, učební pomůcky a učebnice, zákonné pojištění, služby (správa ICT, poštovní a telefonní služby, ostrahu, revize, vzdělávání), odpisy majetku, údržbu ap. V rámci údržby se realizovaly v roce 2015 opakované drobnější opravy topného systému a běžné menší opravy ve škole různého charakteru.
- ✓ Z provozních prostředků se financovala rekonstrukce EZS (32 tis. Kč), byla provedena výměna vodovodních baterií (9 tis. Kč) a ohřívačů vody (21 tis. Kč).

Zpráva o použití prostředků na DVPP:

Program	Úhrada seminářů, kurzů, studia	Nákup literatury	Úhrada cestovního	Celkem
Vzdělávání v oblasti cizích jazyků	-	-	-	-
Vzdělávání ředitelů	350,00	-	-	350,00
Ostatní	7 240,00	-	704,00	7 944,00
Celkem vydáno na DVPP	7 590,00	-	704,00	8 294,00
Přidělené prostředky	-	-	-	-
Rozdíl	-	-	-	-
Organizace vrací na účet KÚ	-	-	-	-

Poznámka: V roce 2015 nebyla zřizovatelem pevně stanovena částka na DVPP, organizace celkem na tuto položku vyčerpala 8 294,- Kč.

k) údaje o zapojení školy do rozvojových a mezinárodních programů

Účast v rozvojových a mezinárodních programech – tyto aktivity jsme v tomto školním neorganizovali.

l) údaje o zapojení školy do dalšího vzdělávání v rámci celoživotního vzdělávání

V průběhu školního roku 2015/2016 pokračovala 1 učitelka ve studiu v rámci CŽV oboru Speciální pedagogika.

m) údaje o předložených a školou realizovaných projektech financovaných z cizích zdrojů

Údaje o zpracovaných projektech:

- 1. Kompenzační učební pomůcky pro žáky se zdravotním postižením v roce 2016 č. j. MSMT- 43229/2015-1**
- 2. Podpora preventivních aktivit a výchovy k toleranci v roce 2016**

n) údaje o spolupráci s odborovými organizacemi, organizacemi zaměstnavatelů a dalšími partnery při plnění úkolů ve vzdělávání

Na škole nepůsobí odborová organizace, s organizacemi zaměstnavatelů nespolupracujeme. Zaměstnanci sledují činnost Českomoravského odborového svazu pracovníků školství a jednotliví zaměstnanci reagují podle svého zájmu na jeho akce (např. petice).

Naše škola spolupracuje a účastní se akcí pořádaných Centrem služeb pro zdravotně postižené, Klubem Korálky - Asociací rodičů a přátel postižených dětí v ČR, klubem Akcent,

s denním stacionářem Pohodička pro zdravotně postižené děti při oblastní charitě a velmi dobrá je také spolupráce s DZK Zvíkovec a dalšími ústavy sociální péče v regionu.

Další partneři při plnění úkolů ve vzdělávání uvedeni v odstavcích f) a h).

o) další údaje

Výkon státní správy

Rozhodnutí ředitele školy (od 1. 9. 2015 do 31. 8. 2016):

Rozhodnutí ředitele školy (dle účelu)	Počet	Počet odvolání
Odklad povinné školní docházky	0	0
Dodatečný odklad povinné školní docházky	0	0
Zařazení dětí do př. st. ZŠ speciální	0	0
Přijetí do ZŠ speciální (1. ročník)	1	0
Přijetí do ZŠ praktické (1. ročník)	1	0
Povolení vzdělávání podle IVP	24	0
Převedení do jiného vzdělávacího programu	3	0
Přestup ze ZŠ do ZŠ praktické	2	0
Výjimečné pokračování v základním vzděl.	7	0
Přestup ze ZŠ praktické do ZŠ praktické	2	0
Přestup ze ZŠ speciální do ZŠ speciální	1	0
Přestup ze ZŠ praktické do ZŠ speciální	1	0

Počet osvobozených žáků:

Počet žáků osvobozených od povinné školní docházky: 1

Počet žáků uvolněných z výuky: 1

Předmět	Počet žáků
Tělesná výchova	1
Pracovní vyučování	0

Počet evidovaných stížností: 0

Počet stížností celkem	z toho		
	Oprávněných	Částečně oprávněných	Neoprávněných
0	0	0	0

Naplňování zákona č. 106/1999 Sb., o svobodném přístupu k informacím:

Výroční zpráva o činnosti v oblasti poskytování informací podle zák. 106/99 Sb. za rok 2015
Tato výroční zpráva za rok 2015 je zpracována v souladu s Pokynem MŠMT ČR č.j. 31 479/99-14.

Počet podaných žádostí o informace	0
Počet vydaných rozhodnutí o odmítnutí žádosti	0
Počet vydaných odvolání proti rozhodnutí	0
Počet stížností na postup při vyřizování žádosti o informace	0

Poznámka: Žádná písemná žádost o poskytnutí informace dle zákona č. 106/99 Sb. nebyla do 31. 8. 2016 podána.

Hodnocení práce

Základní škola, Rokycany, Čechova 40 poskytuje vzdělání v souladu se zákonem č. 561/2004 Sb., o předškolním, základním, středním, vyšším odborném a jiném vzdělávání (školský zákon) v platném znění. Vlastní činnost školy se dále řídí zejména zákonem č. 563/2004 Sb., o pedagogických pracovnících, vyhláškou MŠMT ČR č. 48/2005 Sb., o základním vzdělávání a některých náležitostech plnění povinné školní docházky a vyhláškou MŠMT č. 73/2005 Sb., o vzdělávání žáků a studentů se speciálními vzdělávacími potřebami a dětí, žáků a studentů mimořádně nadaných, vždy v platném znění. Zřizovatelem školy je od 1. 7. 2001 Plzeňský kraj.



Škola má schváleny dva vzdělávací programy – **Základní škola a Základní škola speciální**. Vzdělávají se zde žáci s mentálním postižením různého stupně, včetně kombinace vad a autismu. Součástí školy je i jedno oddělení družiny a odloučené pracoviště – jedna třída základní školy speciální **na ZŠ Mlečice**, kterou navštěvovalo 7 žáků. Mezi naše nejlepší stránky patří:

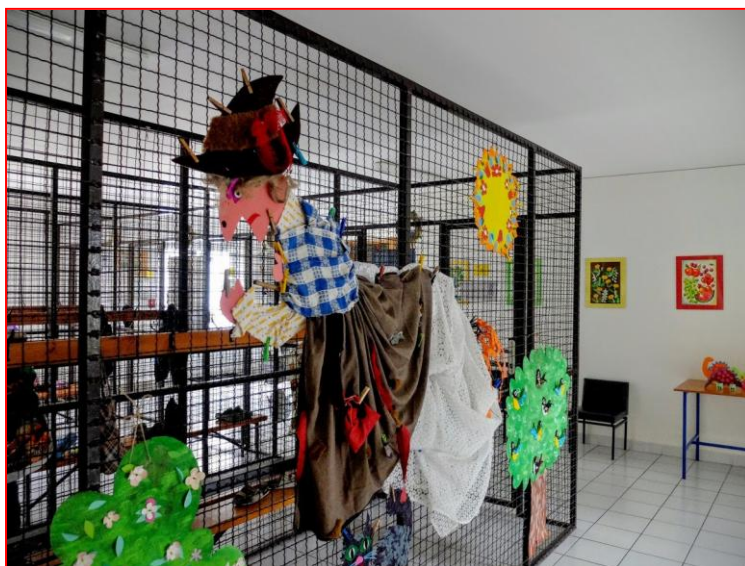
- kvalitní pedagogický sbor se vzděláním v oblasti speciální pedagogiky
- menší počet dětí ve třídách a z toho vyplývající možnost individuální péče o děti, které to potřebují
- individuální výchovně vzdělávací plány, sestavené podle potřeb jednotlivců
- možnost asistentů a speciálních pomůcek
- moderní bezbariérové prostředí a výukové prostory, odpovídající výchově a vzdělávání dětí žijících ve 21. století
- klidné, nestresující prostředí a pochopení pro problémy dětí i rodičů

Škola je jedinou školou pro žáky se speciálními vzdělávacími potřebami bývalého regionu okresu Rokycany, v níž se plní povinná školní docházka, a má tedy poměrně širokou působnost. Koncepce školy vychází především ze specifických potřeb jednotlivých skupin našich žáků. Hlavním úkolem naší školy je usnadnit žákům maximální možnou integraci do společnosti, včetně nalezení budoucího pracovního či životního uplatnění. Velký důraz je kladen na samostatnost, podporu individuality a praktickou výuku.

Uplynulý školní rok uběhl bez větších otřesů, všichni pedagogičtí pracovníci opět předávali dětem nejen vědomosti a znalosti, ale snažili se v nich rozvíjet co nejvíce různých kompetencí potřebných pro fungování ve společnosti, zapojení do pracovního procesu a denního života. Vedli děti k samostatnosti, k získávání mravních hodnot, stručně řečeno, aby z nich vyrostli slušní lidé, kteří se v dnešním světě neztratí. I během tohoto školního roku jsme se snažili nejen vzdělávat, ale pořádat pro děti i spoustu různých akcí. Vždyť při nich lze na žáky nejlépe výchovně působit a nenásilně rozšiřovat jejich vědomosti.

I v tomto školním roce, kdy trvá intenzivní proces integrace a inkluze, se nám podařilo udržet stabilní počet žáků.

Vlastní výuka probíhala ve čtyřech třídách základní školy praktické a ve čtyřech třídách základní školy speciální, 10 žáků navštěvovalo jedno oddělení školní družiny, které pracuje podle vlastního vzdělávacího programu Jsme kamarádi.



Naše škola je velmi dobře materiálně a technicky vybavena, čemuž vděčíme velkou měrou především našemu zřizovateli, Plzeňskému kraji, který nás velmi dobře finančně zabezpečuje. Díky tomu se daří každým rokem uskutečnit rekonstrukci části prostor ZŠ či zmodernizovat vybavení školy.

Všechny prostory školy včetně přístupových cest a školní zahrady jsou **bezbariérové** a uzpůsobené pro žáky se speciálními vzdělávacími potřebami. Jsme schopni žákům poskytnout v maximálně možné míře celou řadu podpurných opatření v souladu s vyhláškou č.73/2005 Sb., o vzdělávání dětí, žáků a studentů se speciálními vzdělávacími potřebami a dětí, žáků a studentů mimořádně nadaných, v platném znění (kompenzační a rehabilitační pomůcky, speciální metody a učebnice, předměty speciálně pedagogické péče, služby asistenta pedagoga aj.).

Jsme malá škola rodinného typu, těžíme především **z perfektní znalosti specifik našich žáků**. Okamžitá eliminace případného nežádoucího chování dělá z naší školy školu bezpečnou, bez šikany a násilí. V takto malém počtu žáků se opravdu můžeme každému dostatečně a potřebně věnovat. Svou velkou aktivitou nad rámec běžné pedagogické praxe jsme ve značné míře eliminovali nepodnětné rodinné prostředí některých našich žáků a svým důsledným přístupem jsme zamezili šikaně, kriminalitě a užívání omamných prostředků.

Nutno říci, že jádro výchovy spočívá vždy na rodině, ale bohužel, často musíme v této funkci rodinu více či méně zastoupit.



V závislosti na míře postižení je nutná úzká spolupráce s rodiči. U dětí s těžším, kombinovaným postižením se jedná o denní kontakt, kde okamžitě konzultujeme potřeby dětí. Toto bez problémů většinou funguje, snažíme se vycházet potřebám dětí i rodičů maximálně vstříc.

I u nás však máme ještě rodiče, kde spolupráce není úplně ideální, a na zlepšení se snažíme pracovat. **Kontakt s ostatními rodiči udržujeme ve třech liniích – komunikační prostředky třídního učitele, vedení školy a Školská rada. Stěžejní je samozřejmě spolupráce s třídním učitelem, který dítě zná nejlépe a nejvíce s ním přichází do kontaktu.** U některých rodičů je však značně namáhavé vzbudit zájem o dění ve škole, vzdělávání i výchovu jejich dítěte a navázat s nimi plodnou spolupráci.

Mezi priority v péči o naše žáky řadíme rozvoj motoriky a pracovních dovedností. Velkou pomocí při tomto snažení jsou nám plně vybavené cvičné místnosti pro výuku žáků - **kuchyňka, cvičný byt, dvě dílny a školní zahrada s pozemkem.** Také z hlediska informačních technologií poskytujeme našim žákům velmi dobré zázemí. Nakoupili jsme nový HW i SW do počítačové učebny, rozšířili jsme konektivitu do velké části školy, vlastníme velké množství výukového softwaru a učebnu s interaktivní tabulí, která je již v současnosti plně zapojena do školní sítě. V družině jsme zřídili, pořídili jsme interaktivní tabuli. Ke školní práci využíváme i **vlastní tělocvičnu a školní hřiště.** Žáci mají k dispozici speciální multirelaxační místnost, používají speciální učebnice a další didaktické pomůcky, včetně kompenzačních a rehabilitačních pomůcek a prostředků pro relaxaci a odpočinek.

Vzhledem k nárůstu počtu žáků s těžšími formami mentálního postižení i počtu žáků se specifickými zdravotními problémy i poruchami chování, je práce pedagogů stále náročnější a složitější. Z tohoto důvodu je nezbytná práce dalších pedagogických pracovníků **(vychovatelé a asistenti) zejména ve třídách ZŠ speciální**. Ve třídách působí na doporučení školského poradenského zařízení, pomáhají učitelům při edukaci, podporují žáky při samostatnosti a pomáhají jim se sebeobsluhou a hygienou. Učitelé jsou plně kvalifikovaní odborníci, kteří mají pedagogické a speciálně pedagogické vzdělání, včetně znalostí z oblastí logopedie, psychopedie, etopedie a dalších speciálních oborů. Ve škole pracuje výchovná poradkyně, která má perfektní znalosti ohledně uplatnění žáků po ukončení povinné školní docházky. Nabídka vzdělávacích oborů je různorodá. Individuální přístup všech pedagogických pracovníků k žákům je samozřejmostí.



Spolupracujeme i s dalšími subjekty, s ostatními školami a školskými zařízeními v regionu, s PPP, chráněnými dílnami

Pohodička, Muzeem Bohuslava Horáka, Úřadem práce, knihovnou, MěÚ Rokycany, Domem dětí a mládeže, ČSOP, Centrem pro zdravotně postižené, sdružení Pomocné tlapky, Člověk v tísni, P-centrem a s celou řadou dalších organizací. Součástí výuky jsou i **kroužky, nejrůznější akce, projekty, projektové dny a výlety**. Z projektů již pravidelně pořádáme Ekologické dny, Vánoční setkání, Dovedné ruce, Den plný her, Den dětí, Tolerance a spolupráce a celou řadu jiných. Pravidelným zpestřením výuky jsou návštěvy muzea, knihovny, výstav, divadelních představení, pořádání besed se žáky na nejrůznější aktuální a potřebná témata. Škola se účastní projektů **Ovoce do škol, Využíváme ICT ve výuce, Recyklohraní a e – Bezpečnost**.

Většina osvědčených aktivit a činností má v životě naší školy již pevné místo a my se snažíme je stále dotvářet a pokud možno vylepšovat. Všechny mají pro nás velký význam, velmi významně spoludotvářejí náš výchovně - vzdělávací systém. Každý rok organizujeme celoškolský výlet, tentokrát do starobylého centra Prahy, již zaběhlé jsou práce v oblasti

environmentální výchovy, výtvarné celoškolní soutěže, pevné místo v našem kalendáři mají Mikuláš, koledování Tří králů a Masopust.

Škola vytvořila pro žáky vlastní školní vzdělávací programy přizpůsobené potřebám svých žáků. Výuka je organizována tak, aby maximální měrou zohlednila specifika jednotlivých žáků i stupeň a míru jejich postižení. **Na ZŠ praktické se pracuje podle ŠVP – Most do života, v základní škole speciální podle ŠVP Zelená pro život a Společně to zvládneme.** Škola pracuje podle ročního plánu práce projednaného pedagogickou radou. Při škole je zřízena také školská rada, která pracuje ve tříčlenném složení.

ve škole a tím podpořit rozvoj klíčových kompetencí v rámci ŠVP pro zajištění maximální možné integrace žáků se speciálními vzdělávacími potřebami do společnosti, včetně nalezení budoucího pracovního i životního uplatnění. Rozvíjet a kultivovat osobnosti žáků s mentálním postižením a sociálním handicapem se nám úspěšně daří postupně naplňovat. Chceme vychovávat mladé lidi, vzdělávat je a připravovat na to, že budou společensky aktivní a že tuto společnost a její řád budou respektovat.

Tato zpráva byla projednána na pedagogické radě dne 31. 8. 2016. Dne 6. 10. 2016 byla předložena školské radě ke schválení. Školská rada zprávu projednala a schválila na svém jednání dne 11. 10. 2016. Následně byla zpráva zveřejněna (k dispozici je v tištěné podobě a v elektronické podobě na [www. stránkách školy](http://www.stránkách školy)) a v termínu zaslána zřizovateli.

V Rokycanech dne 13. 10. 2016

MUDr. Ivana Faitová, ředitelka školy

Přílohy – kopie účetních výkazů:

Výkaz zisku a ztráty PO - 2015
Rozvaha PO - 2015
Resortní výkaz nákladů a výnosů PO - 2015
Příloha PO - 2015